

**NICOLAU BREYNER
ACADEMIA**

CURSO PROFISSIONAL

diploma de secundário + certificado profissional nível 4



**ARTES DO
ESPETÁCULO**

INTÉRPRETE · ATOR · ATRIZ

Candidata-te!
Ano letivo 2022-2025

Saídas Profissionais

teatro, cinema, televisão, musical, performance, artes de rua,
produção e programação cultural.

 @NBAcademia  @NBAcademia



NICOLAU BREYNER ACADEMIA

Nicolau Breyner foi ator, produtor, realizador e uma das figuras mais populares da ficção nacional que impulsionou e promoveu de forma decisiva a carreira de centenas de atores, dos mais jovens aos consagrados. Em 2014, com o intuito de sistematizar e partilhar os seus ensinamentos e métodos, Nicolau Breyner funda a NB Academia.

Em 2016, após o seu inesperado falecimento que comoveu o país, um grupo de personalidades, amigos, atores, docentes, técnicos e entidades, resolveram apostar na continuidade do projeto do “Nico” e em cumprir o seu sonho e consequentemente o de “tantos jovens de todas as idades”.

Entre outras medidas importantes de fundo pedagógico que asseguraram a continuidade da qualidade do ensino até então ministrado, a Academia obteve em 2017 a certificação oficial da DGERT, para ministrar formação modelar certificada e, presentemente, foi dado um passo ainda mais decisivo, com a constituição da Escola Profissional Nicolau Breyner que passa a oferecer cursos de 3 anos, em regime diurno e a tempo inteiro, que conferem dupla certificação, com equivalência aos 10º, 11º e 12º ano de Escolaridade, o que permite o prosseguimento de estudos no Ensino Superior e, em simultâneo, uma qualificação profissional de nível IV, que permite a inserção imediata no mercado de trabalho.

Representar é comunicar e partilhar para e com os outros.

O ensino da técnica com rigor, a par da ética, da entreajuda e altruísmo na profissão do Ator, bem como da consciência da Responsabilidade Social perante a comunidade, são valores fundamentais para a EPNB, inspirados nos exemplos do seu fundador.

O trabalho que desenvolvemos é pautado pelos seguintes princípios:

- Rigor na forma como organizamos as nossas atividades;
- Garantia de qualidade e valor acrescentado quando recorremos a profissionais com larga experiência na área do teatro e do espetáculo;
- Ética, entreajuda e altruísmo na profissão do Ator;
- Consciência da Responsabilidade Social da atividade de Ator perante a comunidade;
- Representação enquanto comunicação e partilha de conhecimentos para e com os outros;
- Orientação para a melhoria e para resultados.

A NB Academia, para além de assegurar a devida qualidade no cumprimento dos programas do ensino regular, oferece um ensino técnico especializado, vocacionado para todas as áreas da representação -- do cinema ao teatro, passando pela televisão e pelos mais diversos “palcos” ao dispor dos atores, para o que dispõe de uma equipa técnica de excelência e espaços adequados às diversas necessidades formativas.

É inegável o enorme reconhecimento dispensado desde sempre pelos portugueses ao fundador da escola, pela importância da sua obra e do seu legado. Acresce o apoio incondicional concedido pela Câmara Municipal de Lisboa à academia desde a sua fundação, nomeadamente através da cedência das atuais instalações, no Palácio Pancas-Palha, assim como o importante contributo que advém da ligação institucional à Cinemate, uma das mais importantes produtoras de conteúdos para o audiovisual nacional.

Através dessas e de outras parcerias que temos vindo a aprofundar, estamos focados no estabelecimento das melhores relações com o mercado, sempre com o intuito de exceder as expectativas de todos quantos nos procuram na demanda dos seus sonhos, porque também nós “cumprimos o sonho”.

Diretor Pedagógico

António Silva e Sousa



O CURSO PROFISSIONAL

ARTES DO ESPETÁCULO - INTERPRETAÇÃO

Todo o planeamento estratégico do ensino ministrado na NBA, designadamente quanto à estruturação técnico-pedagógica das formações propostas, é orientado para a adoção de técnicas de formação eminentemente práticas, recorrendo a metodologias ativas e integradas, onde a teoria surge como uma decorrência da prática e não como matéria paralela independente.

O nosso foco centra-se no “aluno” que deverá aceder por si, com a ajuda do corpo docente e da comunidade escolar, à compreensão da “*storytelling*” subjacente a qualquer projeto proposto, de modo que dessa forma também surja a compreensão da importância fundamental do estilo próprio de cada um. O docente é neste processo um facilitador da aprendizagem e compreensão interna.

No que respeita mais estritamente à componente de formação técnica, numa evolução gradual e dinâmica, ao longo dos 3 anos do Curso, procurar-se-ão explorar e alcançar os seguintes objetivos de conhecimento, experiência e aquisição de competências:

1º Ano – Explorar e incrementar o auto conhecimento, a desinibição, a postura e a “atitude”, a preparação física e vocal, o sentido grupal, a concentração, a disponibilidade, o improviso, a “escuta”, a exploração do movimento, do espaço e das sonoridades; Introduzir os “métodos” do Ator, a construção de personagem e a contracena, a prática da dramaturgia, aliada ao conhecimento histórico, assim como as técnicas de cena; Realizar exercícios para camara, apresentações e atuações para públicos restritos;

2º Ano – Aprofundar e integrar o domínio do espaço e do movimento, a construção de personagem e a contracena em variados registos, a “musicalidade” e a dança, a criatividade e o improviso, o contacto e a fisicalidade, o

sentido do coletivo, da atitude e da ética, da relação com as equipas técnicas e do trabalho em grupo, no palco e no set, em simultâneo com uma crescente autonomia na criação e na pesquisa, com a consolidação das componentes teóricas mais relevantes, colocando-as ao serviço da “preparação do ator” e das perspetivas de vida profissional; Realizar exercícios com camara, apresentações e atuações para públicos externos;

3º Ano – Consolidar todas as matérias abordadas ao longo do Curso, de molde a ultimar a preparação para a vida profissional e para a competitividade do mercado de trabalho, dentro de princípios éticos, sólidos e responsáveis; Sistematizar e autonomizar metodologias próprias de pesquisa e trabalho, assim como assegurar a destreza na presença em sets de filmagem e palcos, perante públicos variados; Conhecer e gerir as características pessoais, seu potencial e limites, capacitar-se para a elaboração de personagens complexas; Aplicar e experienciar competências em contexto real, através das atividades proporcionadas pela Formação em Contexto de Trabalho e concretizar, a título individual ou coletivo, a Prova de Aptidão Pessoal (PAP).

SAÍDAS PROFISSIONAIS

Numa sociedade com crescente aposta nas indústrias criativas e estando a escola inserida numa região que regista uma cada vez maior projeção nacional e internacional, são múltiplas e variadas as saídas profissionais para os alunos do curso de Interpretação, em áreas tão variadas como o teatro, o cinema, a televisão, o musical, a performance, as artes de rua, a publicidade, a produção e a programação cultural e comercial, entre muitas outras.



CRONOGRAMA ESCOLAR 2022/2025

Início do ano letivo: setembro

Final do ano letivo: junho

*acompanha o calendário escolar regular

PLANIFICAÇÃO CURSO PROFISSIONAL ARTES DO ESPETÁCULO – INTÉRPRETE / ATOR / ATRIZ – NÍVEL 4

	MÓDULOS	1º ANO	2º ANO	3º ANO	TOTAL HORAS
COMPONENTE SOCIOCULTURAL	PORTUGUÊS	110	110	100	320
COMPONENTE SOCIOCULTURAL	LINGUA ESTRANGEIRA	110	110	0	220
COMPONENTE SOCIOCULTURAL	ÁREA INTEGRAÇÃO	70	80	70	220
COMPONENTE SOCIOCULTURAL	TEC.INFORMAÇÃO/COMUNICAÇÃO	50	50	0	100
COMPONENTE SOCIOCULTURAL	EDUCAÇÃO FÍSICA	90	50	0	140
					1000
COMPONENTE CIENTÍFICA	HISTÓRIA CULTURA E ARTES	80	60	60	200
COMPONENTE CIENTÍFICA	PSICOLOGIA	100	100	0	200
COMPONENTE CIENTÍFICA	DRAMATURGIA	0	60	40	100
					500
COMPONENTE TÉCNICA	INTERPRETAÇÃO	250	250	100	575
COMPONENTE TÉCNICA	MOVIMENTO	100	100	75	275
COMPONENTE TÉCNICA	VOZ	125	100	25	250
COMPONENTE TÉCNICA	FORMAÇÃO CONTEXTO TRABALHO			600	600
					1700
	TOTAL CARGA HORÁRIA	1060	1070	1070	3200

CRITÉRIOS DE AVALIAÇÃO

Conforme se estipula e desenvolve em Regulamento interno, a avaliação incide sobre as aprendizagens previstas em todas as componentes de formação, quando a ela houver lugar. Incide ainda sobre as competências identificadas no perfil de desempenho à saída do curso. O sistema de avaliação é de natureza fundamentalmente contínua, o que pressupõe a participação e a responsabilização de todos os intervenientes do processo de ensino/aprendizagem, sem diluir responsabilidade profissional de cada um dos docentes/formadores.

ASSIDUIDADE

Segundo também amplamente detalhado no Regulamento, enquanto deveres e obrigações de grande relevância, e no âmbito dos princípios e valores da academia, o aluno é, em conjunto com os pais e encarregados de educação, responsável pelo dever de frequência. O dever de assiduidade implica para o aluno a presença e pontualidade na sala de aula ou noutros locais onde se desenvolva o trabalho escolar. Os pais e encarregados de educação são responsáveis, conjuntamente com o aluno, pelo cumprimento destes deveres.

PROVA DE APTIDÃO PROFISSIONAL

A Prova de Aptidão Profissional (PAP), faz parte integrante do curso e deve possuir uma natureza de projeto trans-modular, demonstrativo de saberes e competências profissionais adquiridos ao longo da formação e estruturante do futuro profissional do aluno. O projeto que integra a PAP é individual, mas poderá ser desenvolvido em equipa, desde que, em todas as suas fases e momentos de concretização, seja visível e avaliável a contribuição individual específica de cada um dos membros da equipa. O projeto realiza-se sob orientação e acompanhamento permanente do Orientador de Projeto, com a colaboração dos docentes/formadores das áreas técnicas do curso.

FORMAÇÃO EM CONTEXTO DE TRABALHO

A Formação em Contexto de Trabalho (FCT) é um conjunto de atividades profissionais desenvolvidas sob coordenação e acompanhamento da escola, que visam a aquisição ou o desenvolvimento de competências técnicas, relacionais e organizacionais relevantes para o perfil de desempenho à saída do curso frequentado pelo aluno. A FCT realiza-se em posto de trabalho em empresas, companhias ou outras organizações, sob a forma de experiências de trabalho, por períodos de duração variável ao longo da formação ou sob a forma de estágio em etapas intermédias ou na fase final do curso.

CONDIÇÕES DE ACESSO

Todos os candidatos, sem qualquer exceção, terão de submeter-se a provas de acesso, organizadas conforme regulamento e calendário tornado público.

A admissão estará condicionada à apreciação qualitativa da Candidatura (a cargo da direção pedagógica da academia)
Não ficando preenchidas todas as vagas, a academia poderá definir outras datas para a realização de provas de acesso, em Fase Especial de Concurso.

DESTINATÁRIOS

Jovens que tenham concluído o 3º ciclo do Ensino Básico ou equivalente (9º ano de escolaridade);
Jovens que não tenham concluído o Ensino Secundário;
Não ter completado 20 anos a 1 de setembro;

CANDIDATURAS

O preenchimento da ficha de inscrição e o processo de candidatura deverá ser feita até dia 30 de junho.

PROVAS DE ACESSO

O ingresso no curso carece de processo de candidatura que inclui prova presencial (excecionalmente online, caso se justifique), que tem em conta o resultado de duas componentes: Prova Livre e Formulário de Candidatura.

As prestações estarão condicionadas à apreciação qualitativa da "Candidatura" (a cargo da direção pedagógica da academia) e os respetivos resultados comunicados posteriormente aos candidatos.

As vagas serão preenchidas pelos participantes que obtiverem melhor avaliação nas provas de acesso.

HORÁRIOS DO CURSO

As aulas do curso profissional decorrerão de segunda a sexta-feira, por regra entre as 9.30h e as 17.30h, mas o horário poderá sofrer ajustes, prolongando-se até mais tarde, quando necessário.

Seminários específicos, aulas de acompanhamento ou de desenvolvimento curricular (Projeto de Formação em Contexto de Trabalho e de Prova de Aptidão Profissional) ocasionarão aulas acrescidas em módulos definidos, podendo, se necessário, ocupar outros horários.

CERTIFICADO

A conclusão do curso com sucesso, confere ao formando o Diploma de Nível Secundário, e o Certificado de Qualificação Profissional de nível 4.

Acresce que a organização curricular e respetivas atividades se constituem num laboratório de competências que vão para além das necessárias à profissão de ator, sendo úteis a outros campos profissionais ou ao prosseguimento para estudos superiores do âmbito da matéria do curso ou outros afins.

TABELA DE EMOLUMENTOS

Matrícula: 100€ (acréscimo seguro escolar no valor de 35€)
Mensalidade GAF: 95€ (10 meses)



A ESCOLA

INSTALAÇÕES

Serviços Administrativos

Espaço destinado aos serviços administrativos e ao atendimento ao público, aos formandos, aos docentes e formadores.

ESPAÇOS DE FORMAÇÃO

Sala Estúdio

Sala Estúdio, equipada com cadeiras e restantes recursos didáticos, colchões e esteiras, projetores de Tv/Cinema, camaras de filmar, iluminação de cena e outro equipamento técnico auxiliar para as aulas e apresentações das disciplinas técnicas, tais como interpretação, movimento e voz.



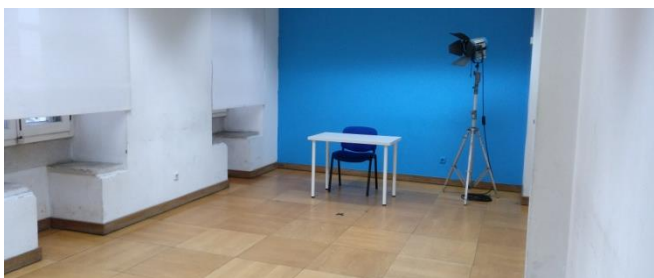
Sala Vasco Santana

Sala Estúdio equipada com paredes negras para corte de luz total. Sala moldável para aulas teóricas e práticas, equipada com colchões e esteiras, projetores de Tv/Cinema, camaras de filmar, iluminação de cena e outro equipamento técnico auxiliar para as aulas e apresentações das disciplinas como interpretação e interpretação para câmara.



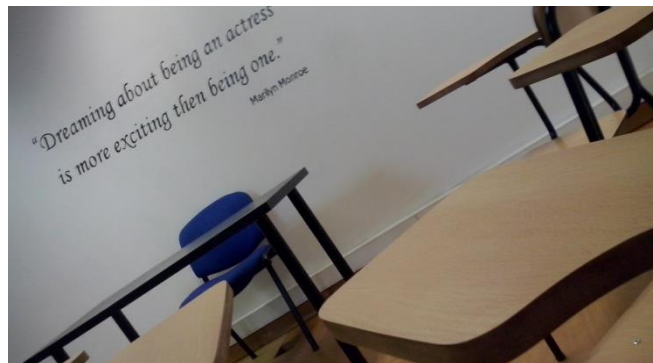
Sala Nicolau Breyner

Sala Multiusos, equipada com colchões e esteiras, projetores de Tv/Cinema, camaras de filmar, iluminação de cena e outro equipamento técnico auxiliar para as aulas e apresentações das disciplinas técnicas, tais como interpretação, movimento e voz.



Sala António Silva

Sala Teórica equipada com cadeiras com palmatória, mesa e cadeira para o professor, televisão plasma, leitor de DVD e Blue-ray, quadro branco e retroprojetor.



Sala Eunice Muñoz

Sala Estúdio equipada com cortinas negras para corte de luz total. Sala moldável para aulas teóricas e práticas, equipada com colchões e esteiras, projetores de Tv/Cinema, camaras de filmar, iluminação de cena e outro equipamento técnico auxiliar para as aulas e apresentações das disciplinas técnicas, tais como interpretação, movimento e voz.



Estúdios Cinemate

Como parceira institucional da NBA, a Cinemate disponibiliza regularmente as suas instalações e estúdios de grande dimensão, para a realização de aulas práticas e exercícios, no âmbito das disciplinas técnicas.



Parque e jardins

Para lazer, mas também para a promoção de aulas ao ar livre e como cenário natural para a realização de exercícios práticos, a escola dispõe de um amplo parque, com jardins e estruturas edificadas.

OUTROS ESPAÇOS

Sala de Edição de Vídeo / Informática

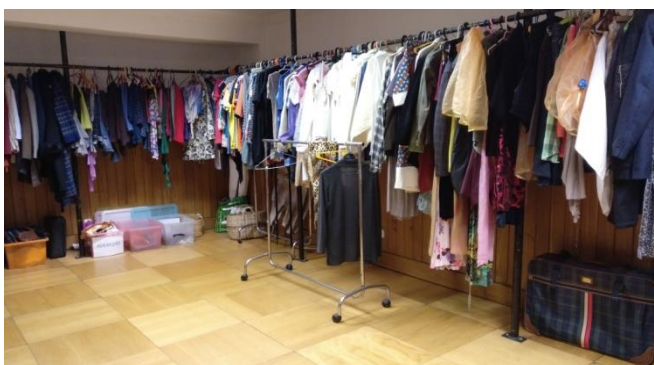
Espaço destinado a edição de vídeo dos trabalhos efetuados pelos formandos, assim como as aulas de Tecnologias de Informação e Comunicação. Esta sala dispõe dos equipamentos adequados.

Sala Docentes/Reuniões

Espaço destinado aos docentes assim como para a realização de reuniões. A sala dispõe de uma mesa ampla com cadeiras, assim como de um sofá, telefone, máquina de café e um pequeno frigorífico.

Camarm

Espaço destinado a Camarim. Local apetrechado com guarda-roupa para os formandos utilizarem em contexto de aula. Neste espaço os formandos podem trocar de roupa e gerir os acessórios.



Área Social, Refeitório

Espaço amplo, equipado com mesas e cadeiras assim como frigorífico e micro-ondas, para o uso de formandos e docentes.



ORGANIZAÇÃO ESCOLAR

Na estrutura organizativa da NBA, a CINEMATE detém um papel relevante e merecedor de destaque, não só porque não podemos dissociar a escola da entidade que detém a

maioria da sociedade, mas também porque o seu papel é naturalmente interventivo na vida escolar, dada a natureza complementar da sua atividade e na medida em que o projeto faz parte de uma estratégia organizativa global.

ADMINISTRAÇÃO E DIREÇÃO

Integram a Administração e os corpos diretivos da NBA personalidades de reconhecido mérito e currículo nas áreas de intervenção da academia: Ana Costa, Administradora e Diretora Geral do Grupo Cinemate e reconhecida produtora que assinou diversos êxitos da produção cinematográfica nacional, Sónia Costa, coadministradora da Cinemate e Diretora Executiva da NB Academia, Mariana Breyner e Nuno Gonçalves.

A CINEMATE

Fernando Costa fundou a Cinemate em 1965, uma empresa líder em estúdios e aluguer de equipamento, que trabalha com todas as televisões e empresas de audiovisual nacionais, bem como com diversas empresas internacionais. O “core business” da Cinemate é a produção audiovisual, assim como o aluguer de estúdios e material técnico, aliado à formação e a assistência de técnicos especializados. Está sediada em Loures, com cerca de 16.000m², onde funcionam o departamento de alugueres de equipamento (iluminação, maquinaria e camaras), dois estúdios insonorizados, uma oficina para manutenção de equipamentos e viaturas assim como uma área de pós-produção (vídeo e áudio). Com mais de 50 anos de existência, a Cinemate continua a crescer. Sendo o seu alicerce a experiência, a aposta na inovação e em manter-se a par das evoluções do setor.

Enquanto grupo, com diversas valências, a aposta na Academia, com Nicolau Breyner, e agora na escola profissional são o prolongamento natural de uma estratégia empresarial de sucesso que sempre apostou na formação e na promoção profissional dos jovens em Portugal.

EQUIPA PEDAGÓGICO E DOCENTES

Somos criteriosos no recrutamento e na seleção de docentes com experiência, competências e conhecimentos adequados aos cursos profissionais que ministramos, assim como na constante monitorização e melhoria dos processos de formação, através da revisão e atualização dos métodos e conteúdos formativos.

Procuramos uma estabilidade do corpo docente nas áreas socioculturais, científicas e técnicas, adequadas ao modelo pedagógico do ensino profissional e ao artístico em particular, onde a área relacional detém suprema relevância. A par do saber fazer, os Docentes / Formadores são peças fundamentais na transmissão do “saber ser” e, dessa forma, elementos fundamentais para a concretização do processo de aprendizagem e parceiros de excelência para o nosso projeto educativo.

Do Professor / Formador desejam-se processos de partilha, a par da autonomia que lhe é conferida e das ações de formação propostas pela escola, para a sua própria evolução pedagógica e pessoal.

ONDE FICAMOS

Palácio Pancas Palha
Travessa do Recolhimento Lázaro Leitão nº1 (à rua de Sta
Apolónia)
1100-468 Lisboa

Telf. 21 843 80 20
Email. geral@nbacademia.pt
www.nbacademia.pt

Autocarros: 210, 706, 759, 794 (terminal çç. Cruz da Pedra)

Metro: Linha azul, estação Sta. Apolónia

Comboio: Linha da Azambuja, terminal de Sta. Apolónia